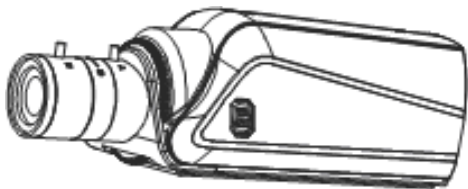


# RVi

**Инструкция по быстрой настройке  
IP-камеры видеонаблюдения  
RVi-IPC20DN**



[www.rvi-cctv.ru](http://www.rvi-cctv.ru)

## 1. Технические особенности:

- ПЗС матрица Sony Super HAD II
- Формат изображения 704x576
- Формат сжатия H.264
- Функция дополнительного потока
- Механический ИК фильтр
- Ручное и автоматическое регулирование затвора
- Поддержка объективов с автодиафрагмой
- Детектор движения
- Поддержка PPPoE, DHCP, DDNS протоколов
- Аудио для двунаправленных переговоров
- Запись на карту памяти SD
- Поддержка питания через Ethernet (PoE )
- Питание DC12В/PoE

## 2. Спецификация

Параметр	Описание
ПЗС матрица	1/3” Sony Super HAD II
Горизонтальное разрешение	540 ТВЛ
Сигнал/шум	≥48Дб
Минимальная освещенность	0.15Лк / 0.008Лк@F1.2

Формат сжатия	H.264 baseline profile level 3.1
Разрешение и скорость отображения	704x576@25 к/с
Аудио	1 вход / 1 выход аудио
Формат сжатия аудио	G723.1/6.3kbps
Веб интерфейс	Microsoft Internet Explorer 6 версии или выше
Протоколы	RTP/RTCP, TCP/UDP, HTTP, DHCP, DNS
Сетевой интерфейс	RJ-45,10/100Base-T
Тревога	1 вход / 1 выход тревоги
PTZ управление	RS485 порт Pelco-D, Pelco-P
SD карта	MicroSD/HC, MiniSD/HC
Мощность	5W
Напряжение	DC 9 ~ 12В ±5% , 1А
POE	802.3af POE(Power over Ethernet)
Размеры	142(L)mm x 78mm(W) x 65mm(H)

### 3. Комплект поставки

• Видеокамера	1 шт.
• Паспорт	1 шт.
• Индивидуальная упаковка	1 шт.
• CD с программным обеспечением	1 шт.
• Переходное кольцо	1 шт.
• Винты	4 шт.

### 4. Указания мер безопасности

С целью соблюдения мер безопасности, пожалуйста, следуйте нижеуказанным инструкциям.

Перед тем как осуществлять любые работы по установке видеокамеры, внимательно изучите эту инструкцию по эксплуатации для безопасной работы с изделием.



**WARNING – ОПАСНО ДЛЯ  
ЖИЗНИ!**



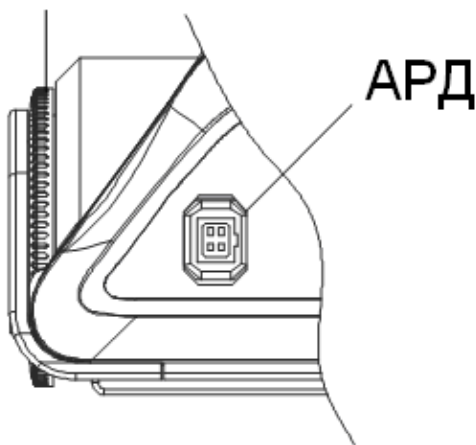
#### **ПРЕДУПРЕЖДЕНИЯ:**

1. Запрещается самостоятельно разбирать видеокамеру. При возникновении неполадок с видеокамерой, пожалуйста, обращайтесь к поставщику охранных услуг или в торговое предприятие, где было приобретено оборудование.
2. Подключайтесь к электропитанию, только от стабилизированного источника электропитания.
3. Запрещается производить разборку или заниматься переделкой видеокамеры, поскольку это может привести к возгоранию, поражению электрическим током или возникновению других опасностей.

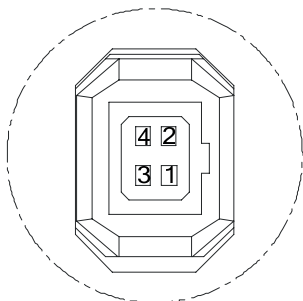
## 5. Размещение, подготовка к работе и порядок установки

### Боковая панель

Подстройка заднего  
фокуса

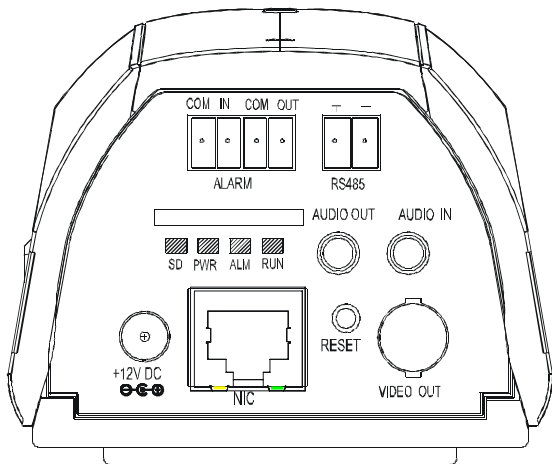


	Video	DC
1	NC	Control+
2	VCC	Control-
3	GND	Drive-
4	Video	Drive+



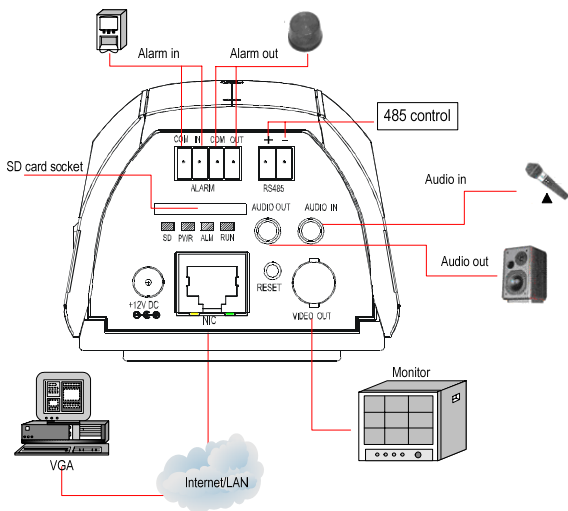
Распиновка разъема

### Задняя панель



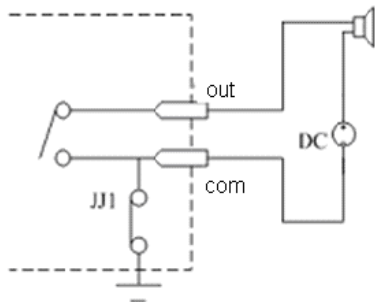
Порт	Описание
<b>NIC</b>	Сетевой разъем RJ45
<b>Audio input</b>	Аудио вход
<b>Audio Output</b>	Аудио выход
<b>Power (DC12V)</b>	Разъем питания DC12В
<b>Alarm output (COM OUT)</b>	Тревожный выход
<b>Alarm input (COM IN)</b>	Тревожный вход
<b>RS-485 interface</b>	RS-485 порт
<b>SD card socket</b>	Разъем для SD карты
<b>video output</b>	Видеовыход
<b>RESET</b>	Для сброса настроек на заводские нажмите кнопку RESET и удерживайте 5 сек

## Подключение





## Принцип работы тревожного выхода

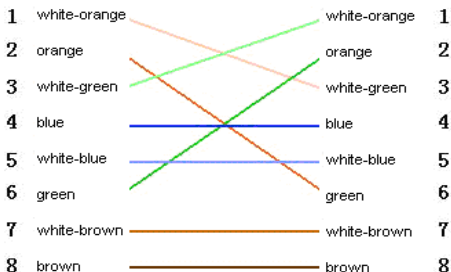


## Распиновка сетевого кабеля

Порядок подключения проводов через сетевой коммутатор:

1	white-orange		white-orange	1
2	orange		orange	2
3	white-green		white-green	3
4	blue		blue	4
5	white-blue		white-blue	5
6	green		green	6
7	white-brown		white-brown	7
8	brown		brown	8

Порядок подключения проводов напрямую с ПК:



### Установка параметров через Web браузер или NVMS.

По умолчанию: IP-адрес:192.168.0.120, порт:30001.

Логин: admin, пароль: admin.

Примечание: Перед работой установите элементы управления Active X.

**Описание по настройке сетевых функций видекамеры содержится в инструкции по программному обеспечению NVMS.**

## **6 ТРАНСПОРТИРОВАНИЕ И ХРАНЕНИЕ**

6.1 Видеокамеры в транспортной таре перевозятся любым видом крытых транспортных средств (в железнодорожных вагонах, закрытых автомашинах, трюмах и отсеках судов, герметизированных отапливаемых отсеках самолетов и т.д.) в соответствии с требованиями действующих нормативных документов.

6.2 Условия транспортирования должны соответствовать условиям хранения 5 по ГОСТ 15150-69.

6.3 Хранение видеокамеры в транспортной таре на складах изготовителя и потребителя должно соответствовать условиям 1 по ГОСТ 15150-69.

## **7 УТИЛИЗАЦИЯ**

7.1 Видеокамера не представляет опасности для жизни и здоровья людей, а также для окружающей среды после окончания срока службы. Утилизация видеокамеры проводится без принятия специальных мер защиты окружающей среды.

## **8 ГАРАНТИИ ИЗГОТОВИТЕЛЯ**

8.1 Предприятие-изготовитель гарантирует соответствие видеокамеры требованиям технических условий при соблюдении потребителем условий транспортирования, хранения, монтажа и эксплуатации.

8.2 Гарантийный срок эксплуатации – 12 месяцев с даты продажи через торговую или монтажную организацию.

8.3 При отсутствии отметки о дате продажи гарантийный срок исчисляется от даты производства.

8.4 Гарантийные обязательства недействительны, если причиной неисправности видеокамеры являются:

- умышленная порча;
- пожар, наводнение, стихийные бедствия;
- аварии в сети питания;
- электрический пробой микросхем электронной платы вследствие ошибки в полярности питания.

8.5. Гарантийные обязательства действуют только при

предъявлении настоящего руководства.

8.6. Предприятие-изготовитель не несет ответственности и не возмещает ущерба за дефекты, возникшие по вине потребителя при несоблюдении правил эксплуатации и монтажа.

## **9 СВИДЕТЕЛЬСТВО О ПРИЕМКЕ И УПАКОВКЕ**

Дата производства « \_\_\_\_\_ » \_\_\_\_\_ 20\_\_ г.

Дата продажи « \_\_\_\_\_ » \_\_\_\_\_ 20\_\_ г.

Упаковку произвел:

ШТАМП  
ПРОДАВЦА

\_\_\_\_\_

Контролер \_\_\_\_\_